

# ŠKOLNÍ VZDĚLACÍ PROGRAM ŠKOLNÍ DRUŽINY



## BAREVNÝ STROM POZNÁNÍ

Základní škola Přerov, Svisle13

# 1. IDENTIFIKAČNÍ ÚDAJE

Název školy: Základní škola Přerov, Svisle 13

Adresa školy: Svisle 133/13, 750 02 Přerov

Ředitel školy: Mgr. Miroslav Fryštacký

E-mail: [frystacky@zssvisle.cz](mailto:frystacky@zssvisle.cz)

Telefon: 581 701 812

Webové stránky školy: [www.zssvisle.cz](http://www.zssvisle.cz)

Vedoucí vychovatelka: Mgr. Hana Chlopčíková

E-mail: [chlopcikova@zssvisle.cz](mailto:chlopcikova@zssvisle.cz)

Telefon: 581 701 817

Platnost dokumentu:

Podpis ředitele školy:

Razítko školy:

## 2. POSLÁNÍ A CÍLE ŠKOLNÍ DRUŽINY

ŠVP školní družiny (dále jen ŠD) je vytvářen v souladu s § 5 zákona č. 561/2004 Sb., ve znění pozdějších předpisů (školský zákon), s vyhláškou č. 74/2005 Sb. o zájmovém vzdělávání, ve znění pozdějších předpisů, a v návaznosti na ŠVP a školní řád Základní školy Přerov, Svisle 13 a další dokumenty týkající se základního a zájmového vzdělávání.

### POSLÁNÍM ŠD JE:

- Zajistit dohled nad žáky 1. stupně v době mimo vyučování, tj. v době mezi 6.15 a 7.50 a po ukončení výuky do doby, než opustí školu – maximálně do 16.30
- Nabízet žákům vhodné činnosti pro aktivní a smysluplné trávení volného času ve škole
- Vytvářet prostor pro rozvoj zájmů a nadání žáků – hry, pohybové aktivity, rozvoj sociálních a komunikačních dovedností, praktické činnosti uplatnitelné v běžném životě
- Zajistit žákům základní životní potřeby a všestrannou pohodu (wellbeing) – pitný režim, pohybový režim, odpočinek a relaxaci, osobní hygienu, bezpečnost
- Podílet se na základní diagnostice žáků a odhalování jejich potřeb podpory a rozvoje nadání
- Uplatňovat podpůrná opatření vůči žákům a přiznanými podpůrnými opatřeními (PPO) a žákům nadaným
- Umožnit žákům osobní přípravu na další výuku a vypracování domácích úkolů, pokud s tím souhlasí zákonní zástupci

### CÍLEM ŠD JE U ŽÁKŮ:

- Posilovat základní návyky sebeobsluhy, denního režimu a zdravého životního stylu
- Rozvíjet schopnost účelně využívat a organizovat svůj volný čas
- Rozvíjet osobní zájmy a hledat případně nové zájmy a záliby
- Osvojovat si vhodné formy komunikace a spolupráce s ostatními žáky a dospělými
- Dodržovat společná pravidla života ve ŠD, uplatňovat základní tradice a rituály školy
- Rozvíjet odolnost a vytrvalost, překonávat běžné překážky
- Usilovat o vzájemný respekt a toleranci mezi žáky, posilovat sebevědomí a odpovědnost vůči sobě i jiným
- Posilovat v rámci neformálního vzdělávání klíčové kompetence, oborové (předmětové) vědomosti, dovednosti a postoje získané ve výuce

### KLÍČOVÉ KOMPETENCE:

Kompetence k učení:

- započatou práci dokončí
- umí zhodnotit své výkony
- klade si otázky a hledá na ně odpovědi
- dává získané vědomosti do souvislostí

- všímá si souvislostí mezi jevy
- zná jednoduché textové zdroje pro učení (učebnice, encyklopedie, atlasy a další knihy nebo časopisy)

#### Kompetence k řešení problémů:

- všímá si dění i problémů a tyto jsou motivací k řešení dalších problémů a situací
- chápe, že vyhýbání se problémům nevede k cíli
- rozlišuje správná a chybná řešení
- spontánně vymýšlí nová řešení

#### Komunikativní kompetence:

- ovládá řeč
- vyjadřuje myšlenky, sdělení, otázky i odpovědi vhodně formulovanými větami
- komunikuje bez ostychu s ostatními dětmi i s dospělými
- dokáže vyjadřovat své pocity řečí, gestem i dalšími prostředky
- komunikuje kultivovaně
- využívá je komunikaci telefon
- zapojí se aktivně do společenského dění školní družiny

#### Sociální a interpersonální kompetence:

- samostatně rozhoduje o svých činnostech a uvědomuje si, že za ně odpovídá a nese důsledky
- projevuje citlivost a ohleduplnost
- rozpozná vhodné a nevhodné chování
- vnímá nespravedlnost, agresivitu, šikanu a dokáže se jim bránit
- je schopen/schopna odolat nátlaku vrstevníků chovat se nevhodným způsobem
- je schopen/schopna požádat o pomoc při řešení určitého problému
- ve skupině spolupracuje, dělí se o pomůcky a jiné materiální vybavení
- dokáže se prosadit i podřídit, přijmout kompromis
- je tolerantní k odlišnostem mezi dětmi
- chápe pravidla slušného chování a běžně se jimi řídí

#### Kompetence občanské:

- učí se plánovat
- odhaduje rizika svých nápadů
- k úkolům a povinnostem přistupuje zodpovědně
- uvědomuje si svá práva i práva druhých
- dbá na své zdraví i na zdraví druhých, dodržují zdravý životní styl
- vnímá krásy přírody a cíleně o ni pečuje
- chová se zodpovědně v krizových situacích (první pomoc, solidarita)

- aktivně se zapojuje do aktivit
- respektuje pravidla bezpečnosti a ochrany zdraví při různých činnostech

Kompetence k trávení volného času:

- orientuje se v možnostech smysluplného trávení volného času
- umí si vybrat zájmové činnosti dle vlastních dispozic
- rozvíjí své zájmy v organizovaných skupinových i individuálních činnostech
- dokáže odmítnout nevhodnou nabídku na trávení volného času

### 3. PODMÍNKY PŘIJÍMÁNÍ UCHAZEČŮ, PRŮBĚHU A UKONČOVÁNÍ VZDĚLÁVÁNÍ, REŽIM ŠKOLNÍ DRUŽINY

Činnost školní družiny je určena žákům 1. stupně, kteří byli prostřednictvím zákonných zástupců přihlášení k pravidelné docházce do ŠD a byli přijati. O přijetí či nepřijetí žáka do ŠD rozhoduje ředitel školy. Přijetím žáka se na něj vztahují veškerá práva a povinnosti žáka školní družiny.

Podmínkou přijetí žáka k pravidelné činnosti je odevzdání řádně vyplněné přihlášky, jejíž součástí je písemné sdělení zákonného zástupce o rozsahu docházky a způsobu odchodu žáka ze školní družiny. Žádosti o mimořádné uvolnění žáka je možno provádět pouze předem a písemnou formou (s datem a podpisem rodičů).

Do školní družiny může být žák přihlášen během celého školního roku, pokud není naplněna její kapacita. Ukončit docházku může žák během celého školního roku na základě písemné žádosti rodičů o vyřazení žáka.

Pobyt žáka ve školní družině není nárokový a školní družina může být naplněna maximálně do celkové výše její kapacity.

O vyloučení žáka ze ŠD pro opakované porušování řádu ŠD rozhoduje ředitel školy.

ŠD zahajuje svou činnost před zahájením výuky od 6.15 do 7.50 hodin. Po ukončení výuky je činnost ŠD v době 11.25 až 16.30 hodin.

Kapacita ŠD je 120 žáků, kteří jsou umístěni do 4 věkově smíšených oddělení.

ŠD organizuje činnost o vedlejších a hlavních prázdninách podle zájmu zákonných zástupců žáků. O otevření ŠD v době prázdnin rozhoduje ředitel školy.

## 4. PODMÍNKY PRO VZDĚLÁVÁNÍ ŽÁKŮ SE SPECIÁLNÍMI VZDĚLÁVACÍMI POTŘEBAMI A ŽÁKŮ MIMOŘÁDNĚ NADANÝCH

Ve školní družině jsme připraveni adekvátně pracovat s žáky se speciálními vzdělávacími potřebami. Spolupracujeme s rodiči nebo zákonnými zástupci dítěte, s učiteli a školskými poradenskými zařízeními. Žákům je věnována individuální péče vychovatelek podle potřeb konkrétního žáka a dle doporučení Školního poradenského pracoviště nebo Pedagogicko-psychologické poradny. Při práci s těmito žáky přihlížíme k jejich možnostem a schopnostem, respektujeme jejich individualitu a věnujeme jim specifickou péči v rozsahu, který potřebují.

Mimořádně nadaným dětem se snažíme nabízet činnosti, které rozvíjí jejich tvořivost, rozumové schopnosti nebo pohybové či umělecké dovednosti.

## 5. DÉLKA A ČASOVÝ PLÁN VZDĚLÁVÁNÍ

Časový plán školního vzdělávacího programu školní družiny představuje témata aktivit na dobu jednoho školního roku, na základě kterých budou vychovatelky průběžně vybírat činnosti podle aktuálního složení dětí ve svém oddělení.

ŠVP školní družiny poskytuje možnost kreativně reagovat na možné změny podmínek, propojovat a přesouvat témata během celé docházky do školní družiny. ŠVP je doplněn ročním tematickým plánem činností, který je průběžně aktualizován a doplňován.

Zájmové vzdělávání ve školní družině je poskytováno od září do června daného školního roku.

## 6. FORMY ČINNOSTI

### PRAVIDELNÁ ČINNOST

- především v rámci oddělení, je dána týdenní skladbou zaměstnání (oběd, odpočinkové, rekreační, zájmové činnosti), kterou si vychovatelka vytvoří dle věkového složení žáků oddělení

### SPONTÁNNÍ ČINNOST

- realizované zejména v době ranních a koncových činností ŠD, spontánní pohybové činnosti při pobytu ve venkovních prostorách školy, spontánní hry a vzájemné rozhovory žáků, činnosti podle návrhů žáků

### PŘÍLEŽITOSTNÁ ČINNOST

- nad rámec oddělení, významnější akce, které nejsou zahrnuty do standardní týdenní skladby činností – celodružinové akce, projektové dny, projektové týdny, workshopy, výstavy, výlety, kulturní akce, divadelní představení, přednášky

Činnosti a výchovné působení vychovatelů vychází z požadavků pedagogiky volného času. Důležitý je požadavek samostatnosti, dobrovolnosti, seberealizace, aktivity, zajímavosti, přitažlivosti a pestrosti ve všech oblastech činnosti školní družiny.

## **7. OBSAH VZDĚLÁVÁNÍ**

### **ODPOČINKOVÉ ČINNOSTI**

- kompenzují jednostrannou zátěž během školního vyučování, do denního režimu se zařazují nejčastěji po obědě, popřípadě ráno pro žáky v ranní družině a dále dle potřeby kdykoliv během dne
- tuto funkci mohou také plnit klidové hry, či jiné klidné zájmové činnosti, poslechové činnosti

### **ZÁJMOVÉ ČINNOSTI**

- rozvíjejí osobnost žáka, jeho talenty a schopnosti
- mohou být zařazeny jako řízená kolektivní nebo individuální činnost, případně jako spontánní kolektivní nebo individuální aktivita žáka
- například činnosti výtvarné, pracovní, hudební, dramatické, literární, pohybové, přírodovědné, technické

### **REKREAČNÍ ČINNOSTI**

- slouží k aktivní regeneraci sil
- umožňují rušnější, často pohybové aktivity, které působí jako forma relaxace po soustředění ve vyučování

### **PŘÍPRAVA NA VYUČOVÁNÍ**

- není povinná, ale může zahrnovat získávání doplňujících informací prostřednictvím vycházek, čtení časopisů nebo práce s knihou
- vypracovávání domácích úkolů – se souhlasem zákonných zástupců žáka, ne dříve než po 15. hodině
- procvičování učiva formou didaktických her

## **8. PERSONÁLNÍ, PROSTOROVÉ A MATERIÁLNÍ PODMÍNKY**

### **PERSONÁLNÍ PODMÍNKY**

- ve školní družině pracují 4 plně kvalifikované vychovatelky
- své odborné předpoklady si dále prohlubují v akreditovaných kurzech a samostudiem
- všechny vychovatelky jsou proškoleny v problematice bezpečnosti a ochrany zdraví i ochrany osobních dat

## PROSTOROVÉ PODMÍNKY

- školní družina se nachází v samostatné budově, která je s hlavní budovou školy je propojena chodbou
- pro každodenní činnost využíváme všechny prostory ŠD: čtyři oddělení s místnostmi různé velikosti, čtyři šatny, vlastní malou tělocvičnu, terasu, atrium, halu a hygienické zařízení
- dále máme k dispozici školní hřiště a zahradu, tělocvičnu školy, cvičnou kuchyňku, výtvarnou dílnu, knihovnu

## MATERIÁLNÍ PODMÍNKY

- ŠD prošla v roce 2024 rozsáhlou rekonstrukcí, při které byly všechny třídy, kabinety a terasa vybaveny novým nábytkem, podlahami, koberci, světly a tabulemi
- v největší třídě byla instalována interaktivní tabule, na terase pak tabule, plátno a dataprojektor a byla zde vybudována zcela nová šatna pro žáky
- dvě stávající šatny byly vybaveny novým nábytkem – otevřenými skříňkami s lavicemi
- žáci mají k dispozici velké množství hraček, stolních her, stavebnic, které jsou umístěny tak, aby je mohli brát a ukládat samostatně
- pro venkovní aktivity si žáci mohou vybrat ze sportovního náčiní – míče, švihadla, lana, florbalové hole

## 9. PODMÍNKY BEZPEČNOSTI PRÁCE A OCHRANY ZDRAVÍ

Vychovatelky jsou proškoleny o předpisech PO a BOZP. Dodržují bezpečnostní předpisy v práci. Snaží se učinit všechna opatření, aby nebezpečí úrazu bylo minimalizováno. Dojde-li k úrazu, zajistí první pomoc, informují rodiče a vyplní příslušnou dokumentaci. Ve sborovně ŠD je k dispozici lékárnička a kniha úrazů.

Bezpečnost a hygiena ve ŠD se řídí školním řádem, vnitřním řádem ŠD a řády konkrétních prostor (tělocvična, hřiště) a bezpečností konkrétních realizovaných činností. Vychovatelky zaznamenávají přítomnost žáků a jejich poučení o bezpečnosti a hygieně vyplývající z daných aktivit do elektronické třídní knihy ŠD.

## 10. EVALUACE A HODNOCENÍ

Hodnocení a evaluace probíhá na úrovni družiny a jednotlivých oddělení. Vychovatelky sledují individuální rozvoj žáků a jejich pokroky ve výchovně vzdělávacím procesu.

## **VNITŘNÍ EVALUACE**

- vedoucí vychovatelka provádí hospitaci u vychovatelek v jednotlivých odděleních několikrát ročně
- průběžné sebehodnocení práce vychovatelek
- hodnocení výchovně vzdělávací práce vedením školy
- hodnocení realizace ŠVP
- vzájemná spolupráce a přehled o rozvoji žáků

## **VNĚJŠÍ EVALUACE**

- zpětná vazba od žáků a jejich rodičů/zákonných zástupců
- hodnocení zřizovatele a ČŠI

## **TECHNIKY EVALUACE A HODNOCENÍ**

- denní neformální rozhovory a zhodnocení činnosti
- veřejná prezentace činnosti školní družiny – regionální tisk
- prezentace činností školní družiny ve fotogalerii ŠD
- metodická družení vychovatelek, minimálně 3x za školní rok, zápis
- zpětná vazba bezprostředních reakcí žáků
- pozorování žáků, rozhovory s nimi a jejich rodiči/zákonnými zástupci

# TEMATICKÝ PLÁN VÝCHOVNĚ VZDĚLÁVACÍ ČINNOSTI ŠKOLNÍ DRUŽINY

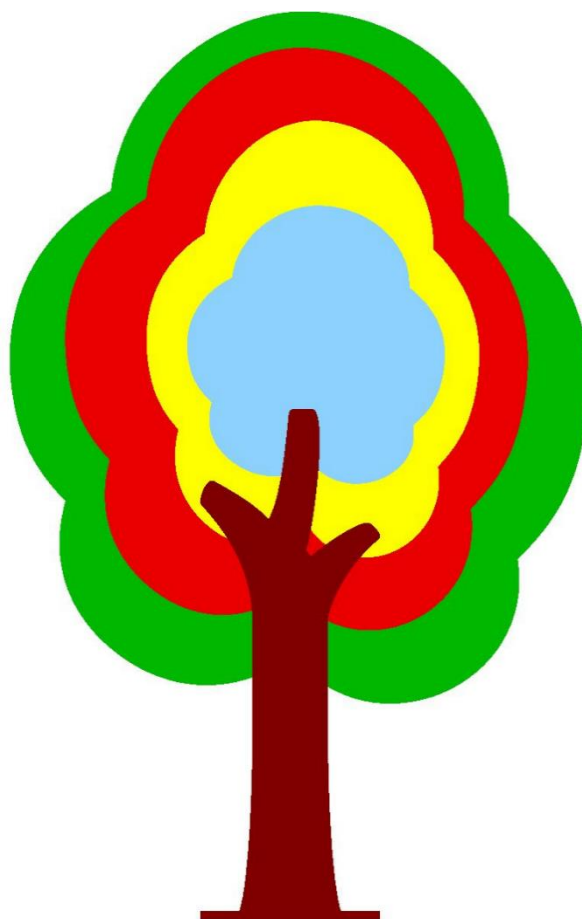
## BAREVNÝ STROM POZNÁNÍ

Barevný

- žlutý podzim
- bílá zima
- zelené jaro
- červené léto

Strom

- symbol růstu, zdraví



Motto:

Písnička se zpívá,  
pohádka se povídá,  
a kdo se rád dívá,  
mnohé věci uhlídá.

ZÁŘÍ: <i>Povídám pohádku pro dceru, pro syna</i>	Jsme jedna rodina - školní družina
ŘÍJEN: <i>Povídám, povídám druhou</i>	Pan podzim maluje barevnou tuhou
LISTOPAD: <i>Povídám, povídám třetí</i>	Svoje město znají dobře děti
PROSINEC: <i>Na čtvrtou těším se „zas“</i>	Bim bam - vánoční nastává čas
LEDEN: <i>U páté bude nám zima</i>	Bílá zima je moc prima
ÚNOR: <i>Šestou pohádku přečte náš děd</i>	Poznáváme celý svět
BŘEZEN: <i>Povídám, povídám sedmou, žáci</i>	Udělat jaro dá pořádnou práci
DUBEN: <i>Pohádku osmou zná i prateta</i>	Naše Země je modrá planeta
KVĚTEN: <i>Pohádka devátá barvy střídá</i>	Semafor nám napovídá
ČERVEN: <i>Desátá pohádka na závěr letí</i>	Na celém světě jsou děti

## ZÁŘÍ: JSME JEDNA RODINA - ŠKOLNÍ DRUŽINA

### OBSAH:

- Přivítání prvňáčků, pásmo písní a básní
- Přátelská škola, seznámení s kolektivem dětí a vychovatelek
- Stanovení pravidel chování v jednotlivých odděleních
- Pojd'te se seznámit (týden slušného chování, kde hrajeme seznamovací hry)
- Jak se vidíš Ty? Test pro sebepoznání
- Jak Tě vidím já? Sebepoznávací hry
- Kruh přátelství
- Nakresli kamaráda (kreslíme kamaráda, všimáme si charakter. rysů)
- Schránka důvěry – po celý týden děti mohou vhazovat do určené krabice náměty, přání a připomínky, vyjádření ke kamarádům, které pak společně řešíme, hledáme cestu k nápravě
- Den splněných přání – vychází z aktuálního přání dětí, den naruby, vychovatelka se stává dítětem
- Knížka je náš kamarád – oblíbená kniha, úryvky, četba
- Malujeme pohádky
- I písnička je náš kamarád

#### CÍLE:

- Znat třídu, kamarády, učitele, vychovatelku
- Orientovat se ve školní družině
- V běžných situacích komunikovat bez zábran a ostychu s dětmi i dospělými
- Sdělovat své prožitky a pocity
- Dodržovat dohodnutá pravidla
- Dbát na bezpečí své i druhých
- Dokázat postarat se sám o sebe - sebeobsluha, čistota
- Umět uklidit hračky a hry na své místo

## ŘÍJEN: PAN PODZIM MALUJE BAREVNOU TUHOU

#### OBSAH:

- Podzimní olympiáda – sportujeme pro zdraví
- Všimálek – pozorování změn v přírodě na vycházce
- Za dobrodružstvím přírody – plnění úkolů na stanovištích
- Padesátkrát o přírodě – soutěž
- Test první pomoci - jak ošetřit zranění na výletě, na vycházce
- Zvířátka v knihách
- Jsme to, co jíme – znám zásady správné výživy, využití školní kuchyňky
- Vyletěl si pyšný drak - práce s papírem
- Sbíráme a vyrábíme z přírodnin
- Soutěžíme se zvířátka – závody vy tělocvičně
- Drakiáda – soutěž o nejlepšího draka

#### CÍLE:

- Spojovat pohybovou činnost se zdravím
- Spolupracovat při pohybových činnostech a soutěžích
- Uplatňovat hlavní zásady hygieny a bezpečnosti při pohybových činnostech
- Utváření pracovních návyků v samostatné i týmové činnosti
- Rozvíjet vztah k přírodě
- Pozorovat a poznávat podzimní přírodu
- Rozvíjet slovní zásobu na základě pozorování jevů
- Vystupovat a jednat samostatně a sebevědomě

## LISTOPAD: SVOJE MĚSTO ZNAJÍ DOBŘE DĚTI

### OBSAH:

- Návštěva Muzea J. A. Komenského
- Škola dříve a dnes
- Vycházky městem, orientace podle významných objektů, histor. budov
- Významné podniky v našem městě
- Kde pracují naši rodiče
- Křeslo pro hosta – procházka historií
- Můj dům, můj hrad – práce s papírem
- Malujeme historii
- Ze čtverečků, obdélníků, koleček, postav si svůj domeček – práce se stavebnicí
- Četba z knihy „Lovci mamutů„
- Po stopách lovců mamutů

### CÍLE:

- Vědět, ve kterém městě, obci a zemi žijeme
- Znat adresu bydliště, státní vlajku a znak, znak města
- Znat instituce v našem městě a jejich účel
- Znat práci lidí, kteří zajišťují služby všem občanům (obchody, lékárna, pošta, hasiči, policie, nemocnice)
- Popisovat a vyjadřovat se k dění okolo sebe
- Posilovat vědomí o městě, ve kterém žije

## PROSINEC: BIM BAM - VÁNOČNÍ NASTÁVÁ ČAS

### OBSAH:

- Čert a Mikuláš – umíš ho nakreslit?
- Čertovský týden, čertovská diskotéka
- Výroba přáníček k Vánocům
- Dopis Ježíškovi
- Vánoční salon – návštěva tradiční akce SVČ Atlas a Bios Přerov
- Vánoce na zámku – výukový program Muzea Komenského v Přerově – výtvarná dílna: zdobení baňky
- Pečení vánočního cukroví – využití školní kuchyňky
- Posloucháme, zpíváme si koledy a vánoční písně
- Rozloučení se starým rokem, posezení u stromečku, dárečky kamarádům
- Prosincová nadílka i zvířátkům

#### CÍLE:

- Vytvářet základy estetického vztahu ke světu, k životu, kultuře a umění
- Rozvíjet citové vztahy k okolí
- Umět vyjádřit své pocity a přání
- Naučit se z paměti texty, písně, koledy
- Vědět, že ne ve všech zemích tráví Vánoce všichni stejně jako u nás
- Chovat se citlivě a ohleduplně ke slabšímu či postiženému dítěti

## LEDEN: BÍLÁ ZIMA JE MOC PRIMA

#### OBSAH:

- My se zimy nebojíme – sezónní činnosti, stavění sněhuláků, bobování, hry na sněhu
- Soutěž o nejlepšího sněhuláka
- Zimní olympiáda na sněhu
- Zásady správné výživy
- Ve zdravém těle zdravý duch – povánoční aerobik, zumba
- Z pohádky do pohádky
- Pohádkové odpoledne, soutěž
- Pohádkové písničky
- ŠD hledá SUPERSTAR

#### CÍLE:

- Navazovat a udržovat vztahy s vrstevníky
- Vnímat problémové situace, rozpoznat je, hledat nejvhodnější způsob řešení
- Chápat potřebu efektivně spolupracovat s jinými dětmi při plnění daného úkolu
- Chránit si své zdraví, uvědomovat si význam zdravého životního stylu
- Posilovat rozvoj pohybových schopností, zdokonalovat pohybové dovednosti
- Pomocí pohádkových postav motivovat děti k lepším výkonům
- Posilování zdravého sebevědomí a sebejistoty

## ÚNOR: POZNÁVÁME CELÝ SVĚT

#### OBSAH:

- Jak se žije na Zemi – práce s literárními texty jiných národů
- Příběhy dětí z jiných zemí
- Práce s encyklopedií „Dítě a svět“
- Cesta kolem světa – vědomostní soutěž

- Hry v jednotlivých světadílech
- Indiánskou stezkou – hrajeme si na indiány
- Četba pohádek, které poslouchají děti jinde na zeměkouli, porovnávání s českými pohádkami
- Co komu na zeměkouli chutná - příprava pochoutky z cizího jídelníčku
- Výroba valentýnského přáníčka
- Výroba masek na karneval
- Zpíváme písničky dětí z jiných zemi
- Masopustní karneval v tělocvičně školy
- Tady to znám – prohlížení fotografií dětí z jejich cest, práce s mapou

#### CÍLE:

- Osvojování poznatků o prostředí, jeho rozmanitostech a neustálých proměnách
- Chovat se přátelsky ke všem dětem, neodsuzovat odlišnosti
- Projevovat zájem o knihy, kulturu, tradice naší země i jiných národů
- Vytvářet citové vztahy ke svému okolí
- Porozumět slyšenému
- Samostatně vyjadřovat přání, myšlenky

## BŘEZEN: UDĚLAT JARO DÁ POŘÁDNOU PRÁCI

#### OBSAH:

- Jaro ve ŠD – soutěž o nejlépe vyzdobené oddělení
- Březen – měsíc knihy a internetu – návštěva MĚK s besedou
- Jarní slunce – celodružinová výtvarná soutěž
- Exkurze do Muzea J. A. Komenského
- 28. 3. Den učitelů – dárek pro paní učitelku
- Vycházky s přírodovědným zaměřením
- Uklidme si svoji družinku - jarní úklid prostor družiny

#### CÍLE:

- Respektovat, chránit naše tradice
- Rozvíjet smysl pro kulturu a tvořivost
- Používat bezpečně materiály a pomůcky
- Pozorování, popisování a porovnávání viditelných proměn přírody v jednotlivých ročních obdobích
- Seznámení s životem pravěkých sběračů a lovců
- Podílet se na utváření příjemné atmosféry v kolektivu, úcta při jednání s druhými lidmi
- Podílet se na vytváření estetického vztahu k prostředí školní družiny

## DUBEN: NAŠE ZEMĚ JE MODRÁ PLANETA

### OBSAH:

- Velikonoční salon – akce SVČ Atlas a Bios Přerov
- Velikonoční posezení v jednotlivých odděleních
- Poznej a chraň - celodružinová soutěž o životním prostředí
- Odemykání jara – výroba klíčů, akce na školní zahradě
- Kuličkový král a královna – hrajeme hry našich otců a dědů
- Za dobrodružstvím přírody – měříme své síly a vědomosti na stanovištích
- Fauna a flóra naší planety
- Jak žijeme, jak se vyvíjíme
- Jarní úklid školního hřiště a zahrady – zapojení do celorepublikové akce Uklid'me Česko
- Čarodějnická družina – akce k pálení čarodějnic, význam, tradice

### CÍLE :

- Respektovat, chránit naše tradice
- Mít znalosti o existenci planety Země jako součásti vesmíru
- Znat, jak probíhá život člověka z hlediska růstu, vývoje a stárnutí
- Rozvíjet vztah k přírodě, cítit k ní zodpovědnost, a úmyslně ji nepoškozovat
- Rozšiřování slovní zásoby k pojmenování pozorovaných skutečností
- Objevování a poznávání všeho, co děti zajímá a co se jim líbí

## KVĚTEN: SEMAFOR NÁM NAPOVÍDÁ

### OBSAH:

- Setkání s příslušníky Policie ČR
- Známe pravidla silničního provozu, dopravní značky
- Porad' si v každé situaci (jak si poradit s problémy)
- Exkurze do Hasičské stanice v Přerově
- Umíme se chovat a jednat – hasičská soutěž
- Jak zvládnout první pomoc
- Tajemství pro mou maminku – výtvarná práce, výroba přáníček, beseda, vyprávění
- Hry s dopravní tematikou
- Nabídka akcí Ornitologické stanice v Přerově – bezpečnost při pobytu v přírodě

## CÍLE

- Budovat pocit bezpečí
- Učit se bezpečnému chování v dopravě
- Odhadovat rizika ohrožující bezpečnost dětí
- Rozvíjet psychickou a fyzickou zdatnost dětí
- Znat pravidla silničního provozu – důležitá telefonní čísla
- Prohlubovat citové vztahy k rodině (k mamince a k babičce)
- Rozvíjet tvořivost, představivost a fantazii
- Znat důsledky požívání látek, které škodí zdraví
- Vědět, na koho se obrátit v nejisté situaci
- Zodpovídat za své chování a jednání

## ČERVEN: NA CELÉM SVĚTĚ JSOU DĚTI

### OBSAH:

- Celodružinová sportovní olympiáda ke Dni dětí
- Jak se žije dětem jinde na světě
- Hrajeme si s kamarády (hry, které si hrají děti v jiných zemích)
- Soutěž ve stolních a společenských hrách
- Děti dětem - nácvik kulturního vystoupení na zahájení nového školního roku
- Výlet vybraných dětí – odměna za práci a chování ve ŠD
- Kouzelný vodní svět (výtvavné práce, besedy a fotografie z prázdninových pobytů u moře)
- Malujeme veselé kamínky
- Květinový bál – rozloučení se školním rokem, diskotéka na školním hřišti

### CÍLE:

- Získávat elementární poznatky o světě lidí, kultury a přírody, který dítě obklopuje
- Vnímat lidi s jejich odlišnostmi tělesnými, rasovými, kulturními a povahovými jako přirozený stav
- Zajímat se o život dětí v jiných zemích
- Znat pravidla soužití a být tolerantní a ohleduplný ke svému okolí